

搬遷沙田污水處理廠往岩洞計劃 社區聯絡小組第一次會議

2017年12月11日



時間	議程
7:05 p.m.	議程簡介
7:10 p.m.	歡迎辭
7:15 p.m.	工程簡報
8:00 p.m.	討論
8:45 p.m.	總結

歡迎辭



馬鞍山

女婆山

未來岩洞污水處理廠

現有沙田污水處理廠

城門河



公眾參與活動

公眾參與活動

2012 Q4 - 2013 Q1

2013 Q3 - Q4

2015 Q4 - 2016 Q1

2017 Q4
開展工程

第一階段

諮詢區議會

第二階段

諮詢區議會

第三階段

諮詢區議會

社區聯絡小組

第一階段 PE

- 收集意見及關注事項
- 分享香港及海外岩洞污水廠的資訊
- 重新確立岩洞選址

第二階段 PE

- 回應第一階段PE所提出的關注事項
- 分享初步影響評估的資訊
- 整合意見及尋求支持

第三階段 PE

- 分享詳細影響評估，如環境影響評估報告的資訊
- 整合意見及尋求支持

現階段

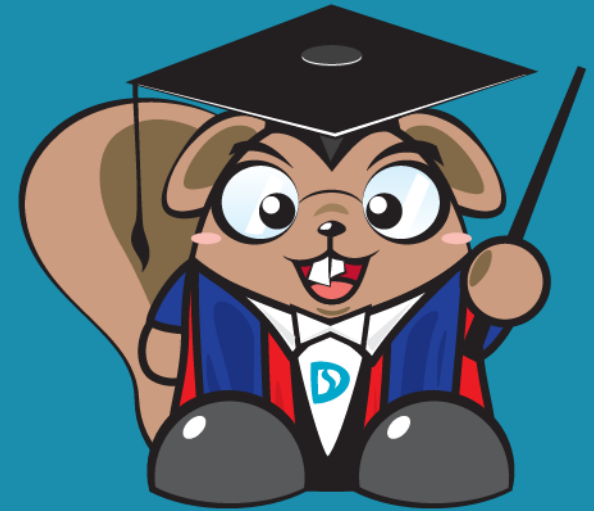
- 成立社區聯絡小組
- 就施工安排與持分者保持密切溝通

公眾參與活動

- 從2012年起，渠務署進行了一系列公眾參與活動，以收集公眾對本工程項目的意見
- 曾舉辦的活動包括：公眾論壇、焦點小組會議、社區小組會議、巡迴展覽、參觀赤柱岩洞污水處理廠、小型除味設施示範和實物模型展覽等
- 活動的對象包括：當區居民和代表、區議會議員、專業團體、環保人士、媒體和相關的政府部門 / 法定團體
- 在進行本工程項目的勘察階段及設計階段，渠務署亦考慮了公眾參與活動中所收集的意見，以便擬訂最可取方案
- 藉此社區聯絡小組，渠務署冀望繼續諮詢及收集公眾和各方面的意見，促進互相了解和發揮本工程項目的最佳效益

- 市民主要關注事項包括：

- 氣味
- 交通
- 噪音
- 地下水的影響
- 設計污水處理量
- 岩石的應用
- 生態影響
- 健康影響
- 爆破產生的振動



- 以上關注的事項已於各項影響評估及岩洞污水處理廠設計中作出適當考慮

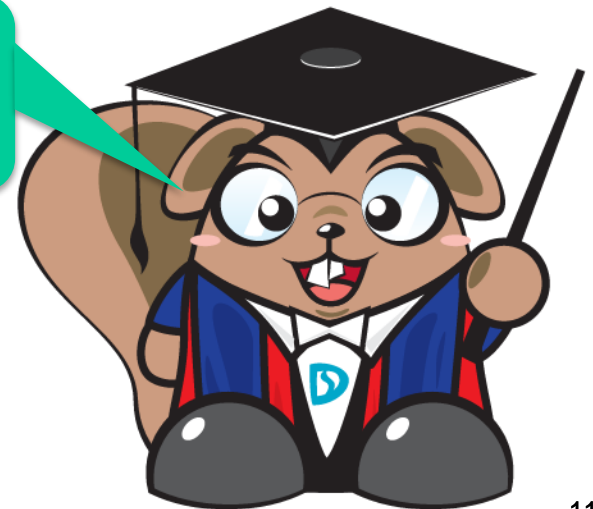


社區聯絡小組的功能

社區聯絡小組的功能

- 與社區持份者保持緊密的聯繫
- 定期舉行簡報會介紹工程進度及施工安排
- 聆聽社區對工程的相關意見
- 解答社區對工程的疑問
- 在收集不同意見後，作出最合適的處理以優化施工安排

感謝大家參與
請踴躍發言!!!





工程最新進展



- 渠務署已於2014年9月開展勘察及設計工作，包括：

- 進行詳細工地勘察
- 環境影響評估
- 污水及污泥處理技術測試
- 為岩洞污水處理廠及相關設施進行設計工作
- 制定施工時的環境保護措施及臨時交通安排
- 公眾參與活動
- 成立社區聯絡小組



工程最新進展 – 岩土勘察



- 詳細岩土勘察經已大致完成，包括：
 - 水平定向鑽探
 - 鑽孔
 - 地質測量、岩石評估勘測及礫石測量
 - 對土壤和岩石樣本進行現場測試和實驗室試驗
 - 公用設施測量
- 地質專家及土力工程師現正就地質特性進行詳細設計
- 地下水監察持續進行中

工程最新進展 – 獲發環境許可證

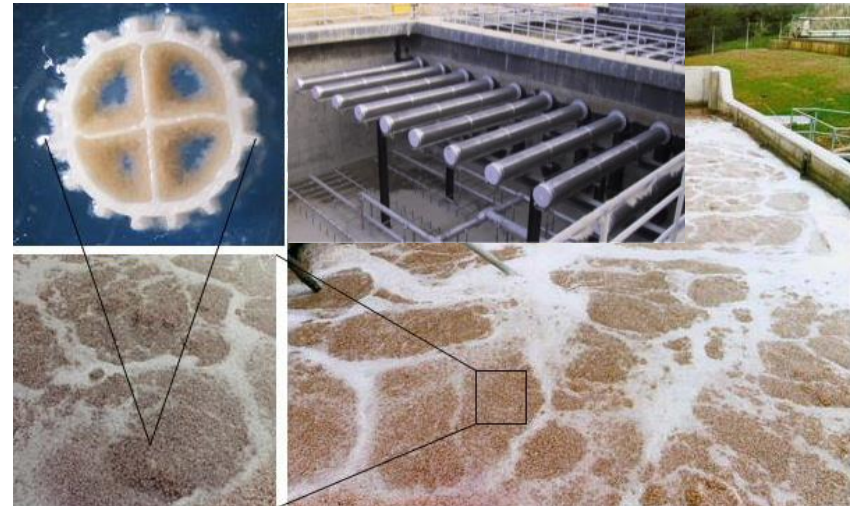
- 環境影響評估（環評）報告已於2016年11月獲得批准
- 並於2017年3月獲發環境許可證
- 詳細的環境影響評估報告及環境許可證的資料已上載至環境保護署網站
- <http://www.epd.gov.hk/eia/>
- 將按照環境許可證的要求，嚴格執行和實施各項建議環境緩解措施
- 渠務署將確保工程項目符合相關環境法例要求和標準

The screenshot shows the website interface for the Environmental Protection Department (EPD) of the Government of the Hong Kong Special Administrative Region. The header includes the EPD logo and the text '香港特別行政區政府 環境保護署'. Below the header, there is a navigation menu with 'ENGLISH' and 'AAA' (Accessibility) options. The main content area is titled '環境影響評估條例' (Environmental Impact Assessment Ordinance) and features a search bar with the text '按筆劃搜尋環保報告' (Search for EIA reports by drawing number). The search results for '沙田岩洞污水處理廠' (Sha Tin Sewage Treatment Works) are displayed, including links to '工程項目簡介' (Project Introduction), '行政摘要' (Executive Summary), '環境影響評估報告' (EIA Report), '環境監察及審核手冊' (Environmental Monitoring and Audit Handbook), '批准條件' (Conditions of Approval), and '現時的環境許可證' (Current EIA License). The license number 'EP-533/2017' is also visible. On the right side, there are buttons for '請閱讀 聲明' (Please read the Statement) and '請閱讀 版權公告' (Please read the Copyright Notice). The footer contains the text 'W3C WAI-AA WCAG 2.0' and a '返回目錄' (Return to Table of Contents) link.

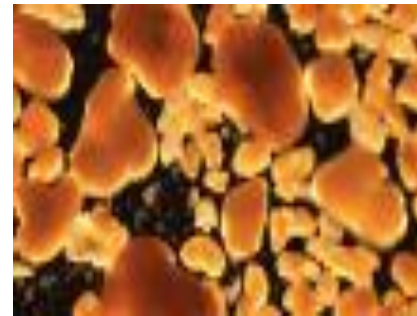
環境保護署網站截圖

工程最新進展 – 污水及污泥處理技術測試

- 污水處理技術測試已於2015年9月展開，預計於2018年年中完成
- 污泥處理技術測試已於2017年11月展開，預計於2019年11月完成
- 探討先進的污水及污泥處理技術以
 - 減少所需岩洞空間
 - 縮短施工期
 - 提升及優化沙田污水處理廠的效能



移動床生物膜反應器技術 (MBBR)



好氧顆粒污泥技術 (AGS)

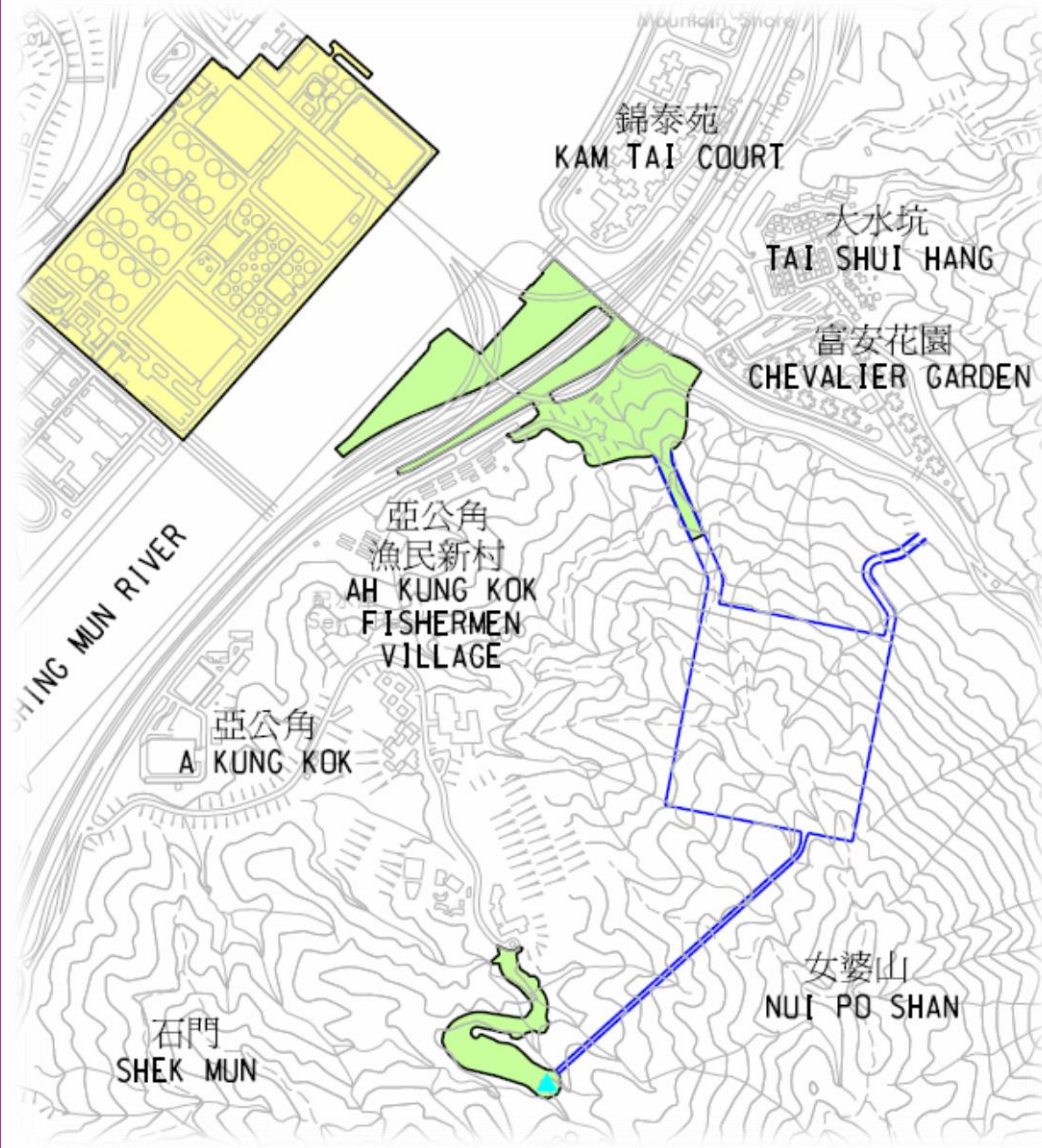


殺泥技術 (SANI)

第一階段工程

第一階段工程的擬議範圍包括：

- 地盤平整
- 建造緩減天然山坡山泥傾瀉風險的措施
- 拆卸現有馬鞍山路一段隔音屏障及建造臨時隔音屏障
- 設計及建造臨時行車天橋
- 建造連接亞公角山路及通風井的一段新道路
- 行人路及單車徑臨時改道
- 挖掘部份隧道主入口 (只涉及少量隧道爆破工程)



工程最新進展 – 最新工程時間表

項目	預算時間
詳細設計	進行中
諮詢沙田區議會衛生及環境委員會	2018年1月
諮詢立法會	2018年年中
第一階段工程合約招標	2018年年中
展開第一階段工程合約 (若工務工程項目撥款申請獲通過)	2019年年初
新岩洞污水處理廠開始投入運作	約2030年



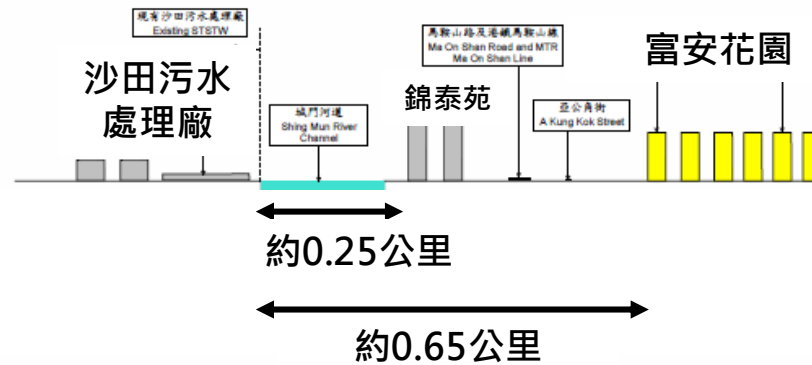
環境監察及審核

- 為施工和營運期間階段擬訂了環境監察與審核計劃，當中包括：
 - 空氣質素
 - 噪音
 - 水質
 - 土地污染
 - 廢物管理
 - 生態（陸地和海洋）
 - 景觀和視覺
 - 生命危害
- 透過合適的緩解措施來確保本工程項目能夠符合有關的環境法例和標準
- 在實施各項建議緩解措施後，所剩餘影響將達至可接受程度

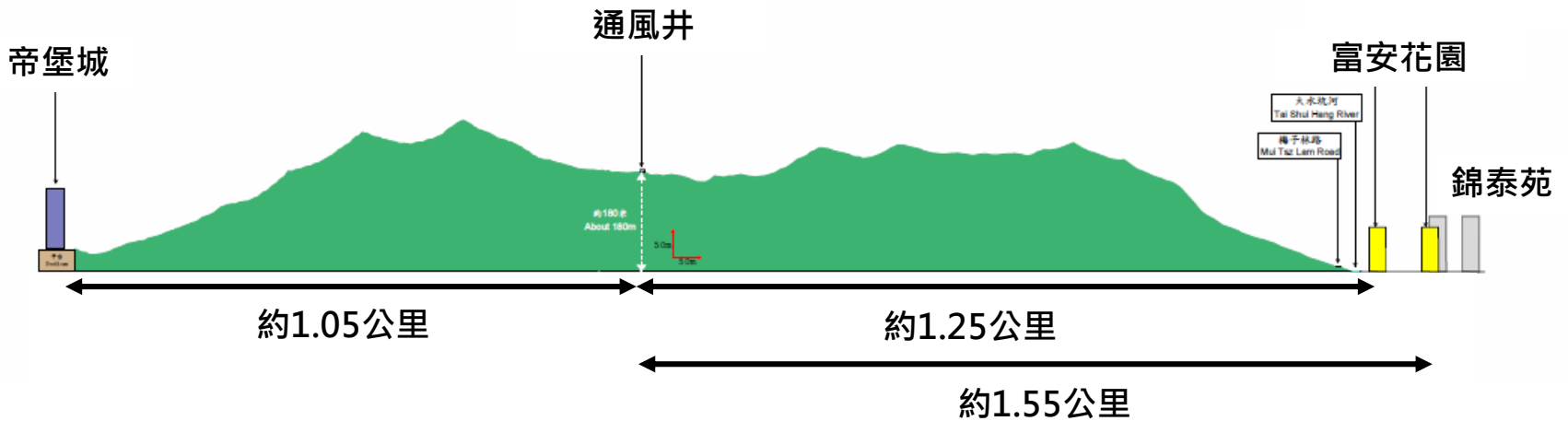


環境保護 及 緩解措施

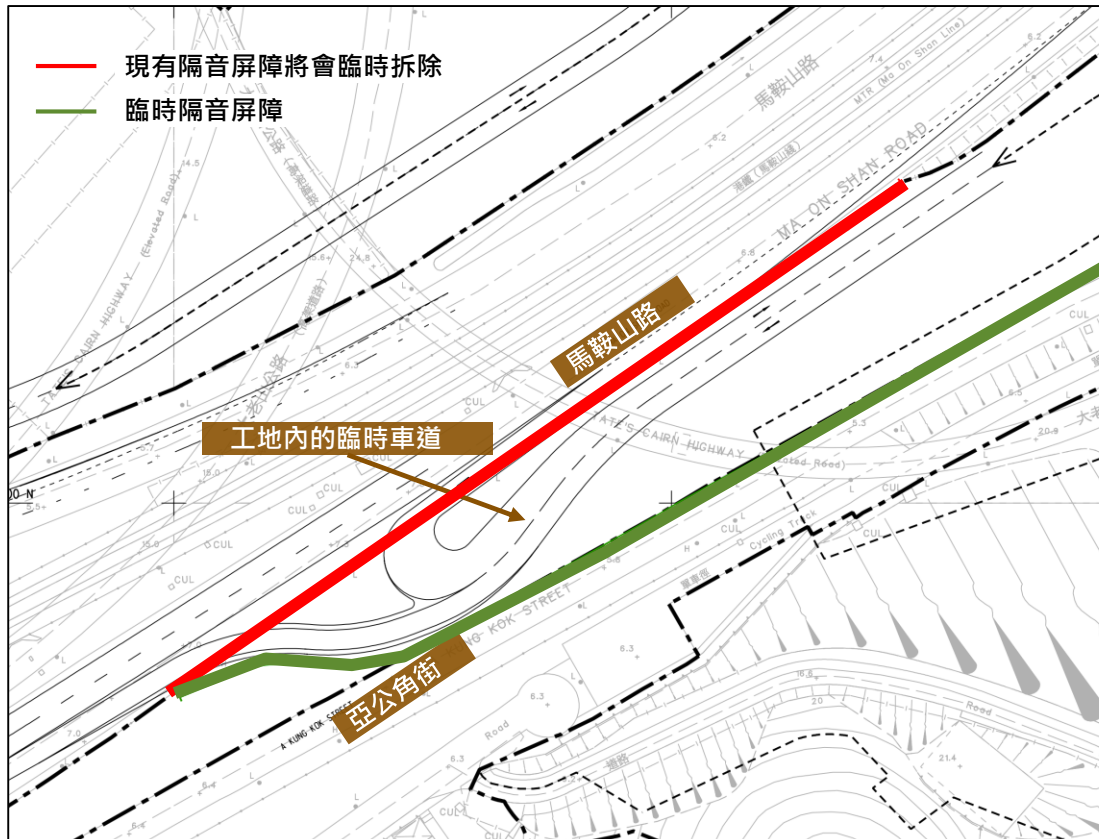
現有沙田污水處理廠



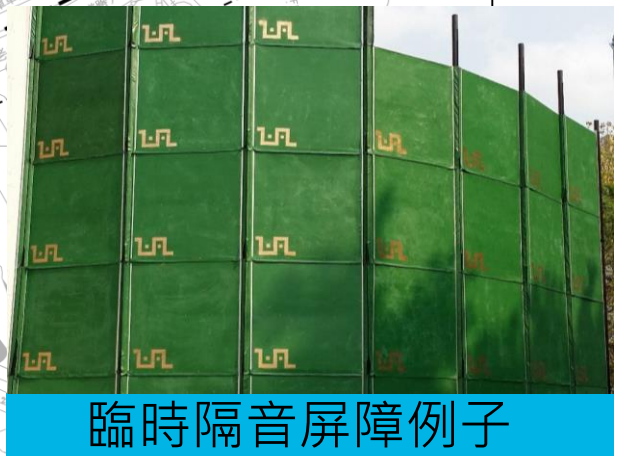
未來岩洞污水處理廠



噪音緩解措施



現有隔音屏障將會臨時拆除



臨時隔音屏障例子

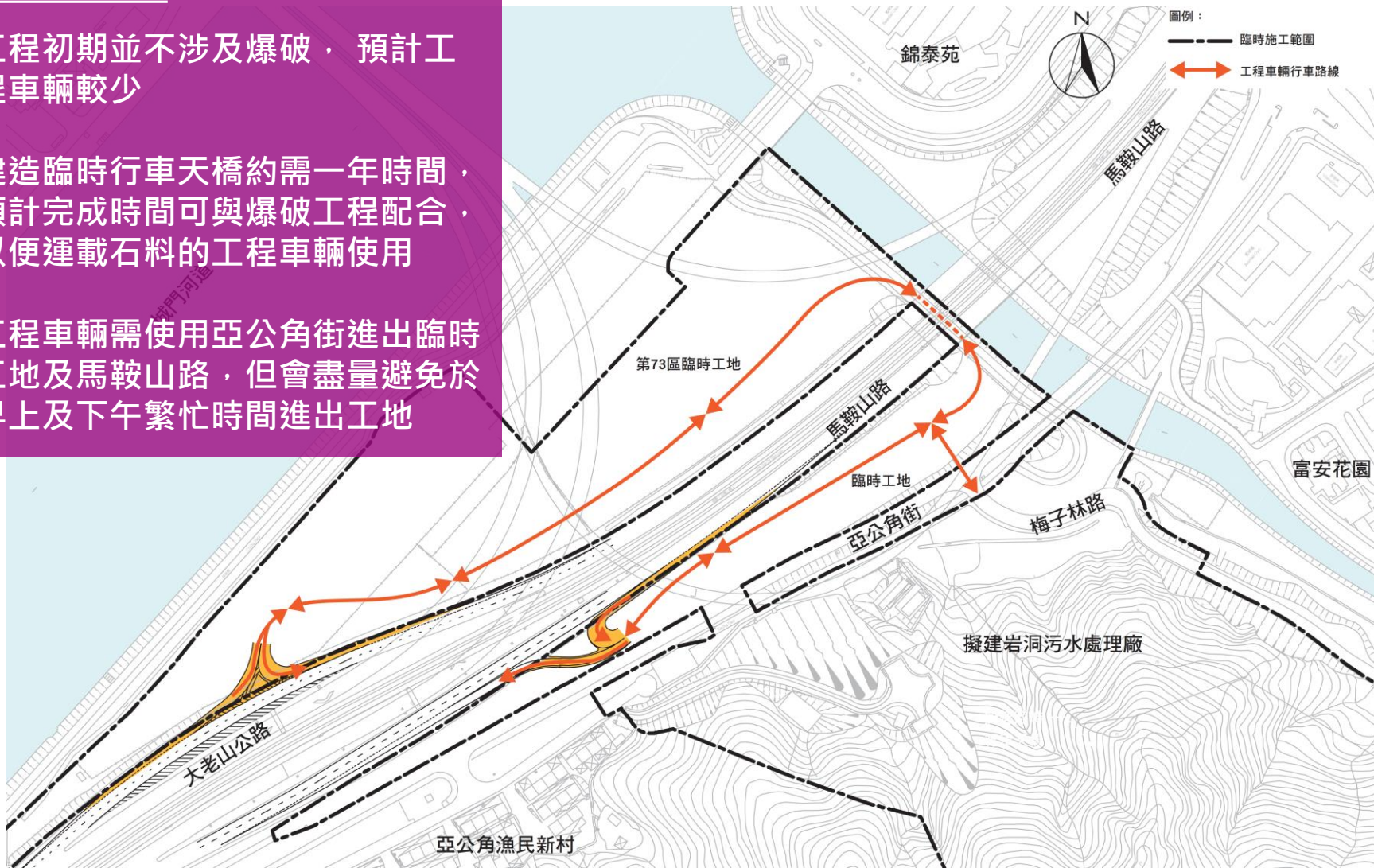
- 馬鞍山路上的現有長約 150 米的隔音屏障將會臨時拆除
- 於拆除上述隔音屏障期間，在工地內的臨時車道會重新建造一幅長約 220 米的臨時隔音屏障
- 在工程竣工後，會按照現行規格在馬鞍山路的相關路段重新建造隔音屏障

施工時的臨時交通安排

施工時的臨時交通安排 – 工程早期

早期建造階段

- 工程初期並不涉及爆破，預計工程車輛較少
- 建造臨時行車天橋約需一年時間，預計完成時間可與爆破工程配合，以便運載石料的工程車輛使用
- 工程車輛需使用亞公角街進出臨時工地及馬鞍山路，但會盡量避免於早上及下午繁忙時間進出工地

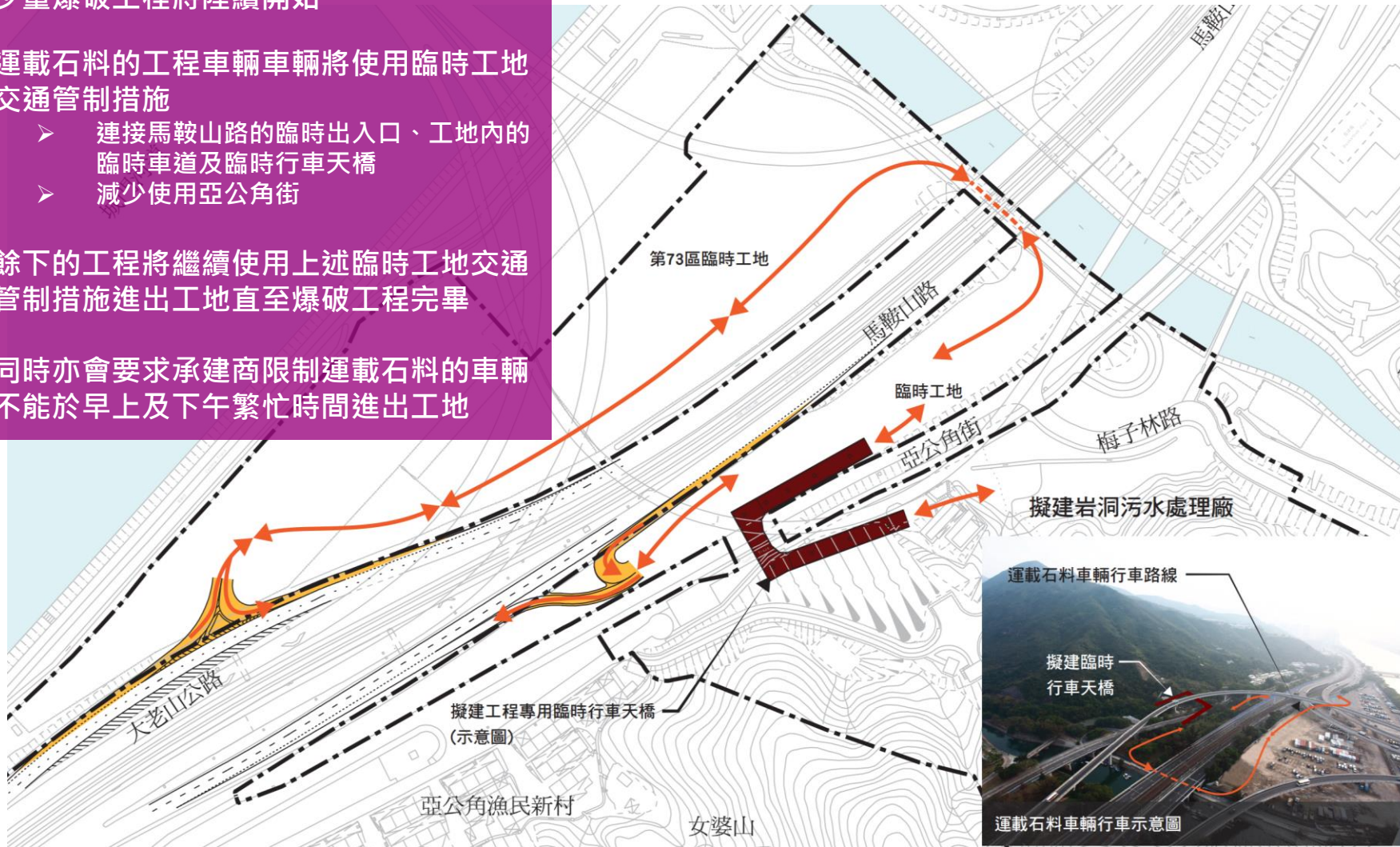


臨時工地交通管制措施 (工程早期)

臨時行車天橋落成後

臨時行車天橋落成後

- 少量爆破工程將陸續開始
- 運載石料的工程車輛將使用臨時工地交通管制措施
 - 連接馬鞍山路的臨時出入口、工地內的臨時車道及臨時行車天橋
 - 減少使用亞公角街
- 餘下的工程將繼續使用上述臨時工地交通管制措施進出工地直至爆破工程完畢
- 同時亦會要求承建商限制運載石料的車輛不能於早上及下午繁忙時間進出工地



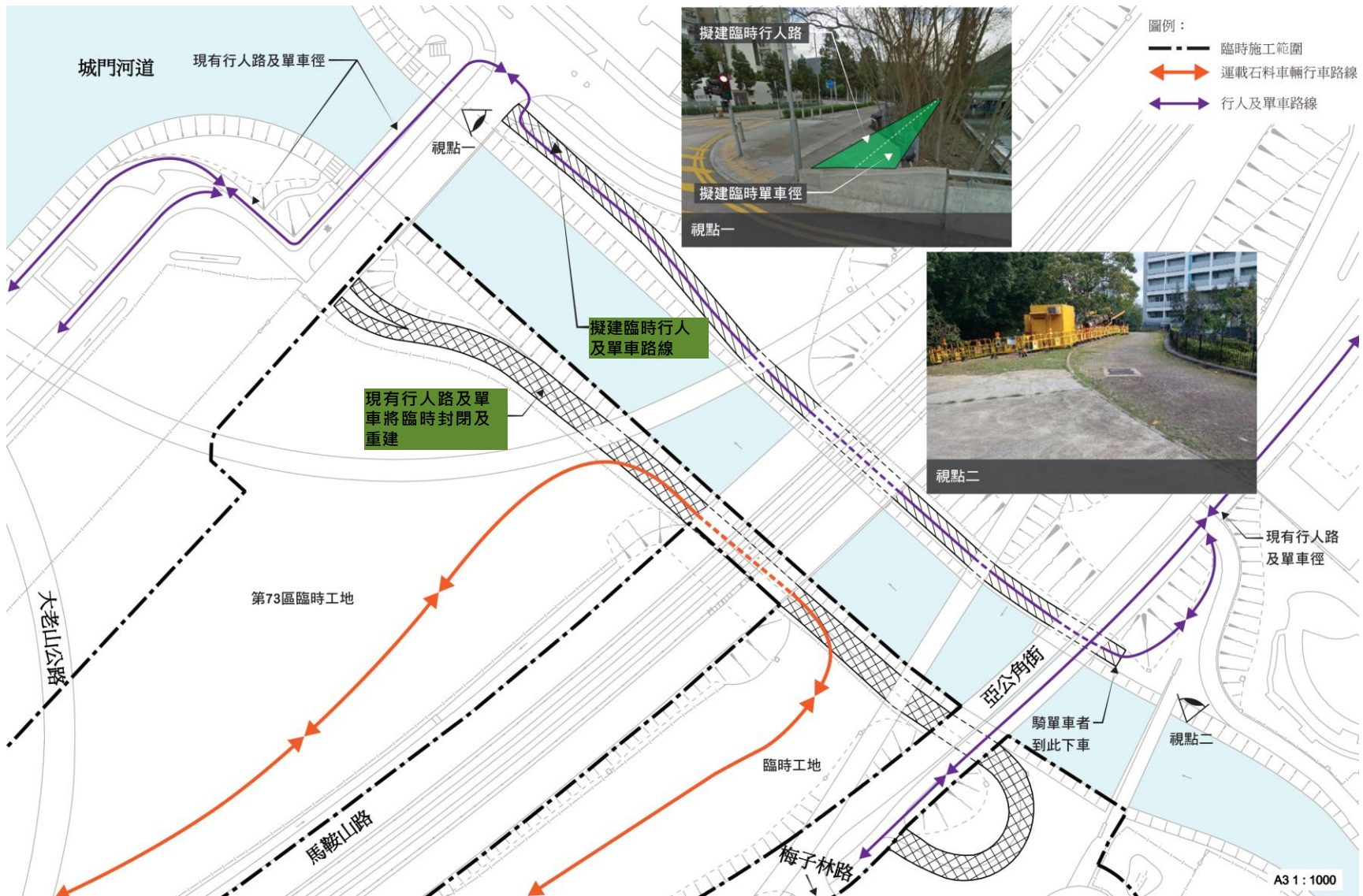
臨時工地交通管制措施 - 臨時行車天橋落成後

臨時行車天橋落成後



臨時工地交通管制措施 - 臨時行車天橋落成後

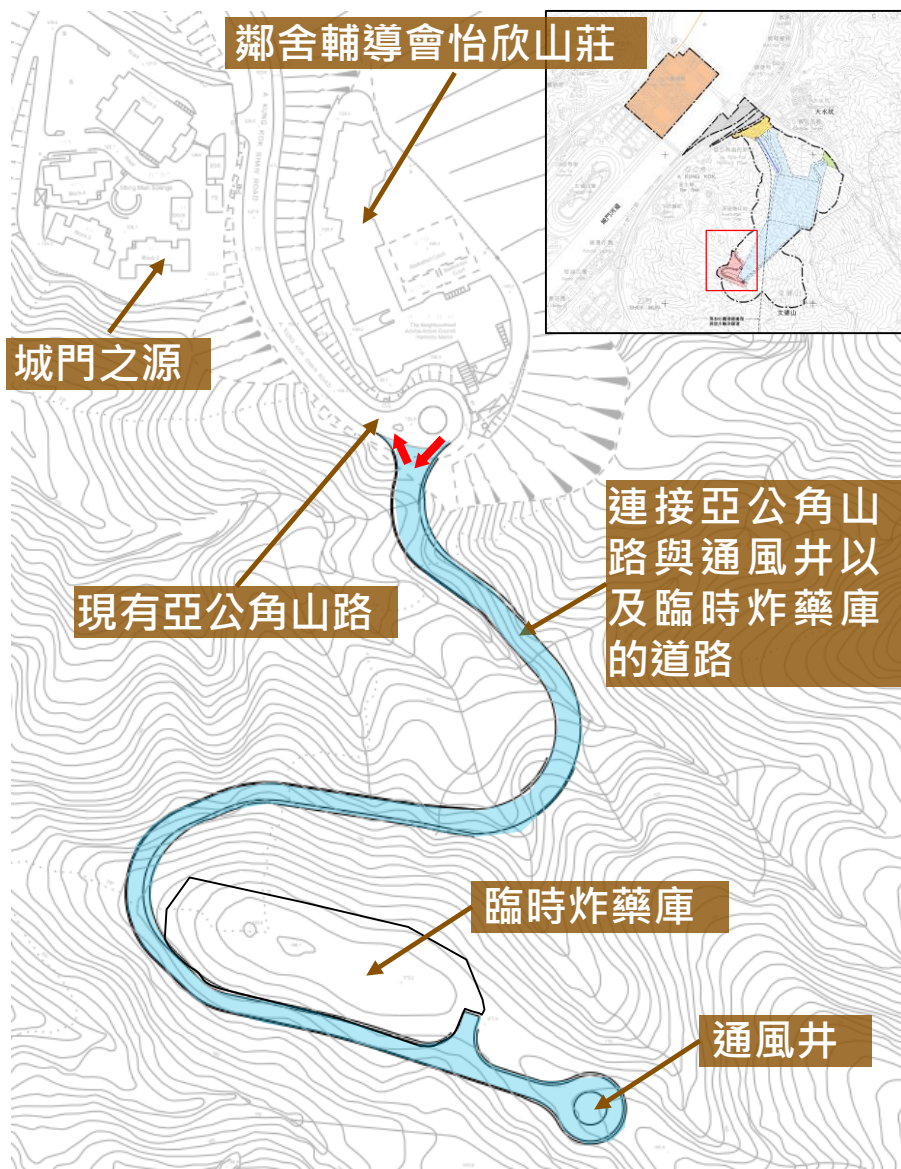
行人路及單車徑臨時改道



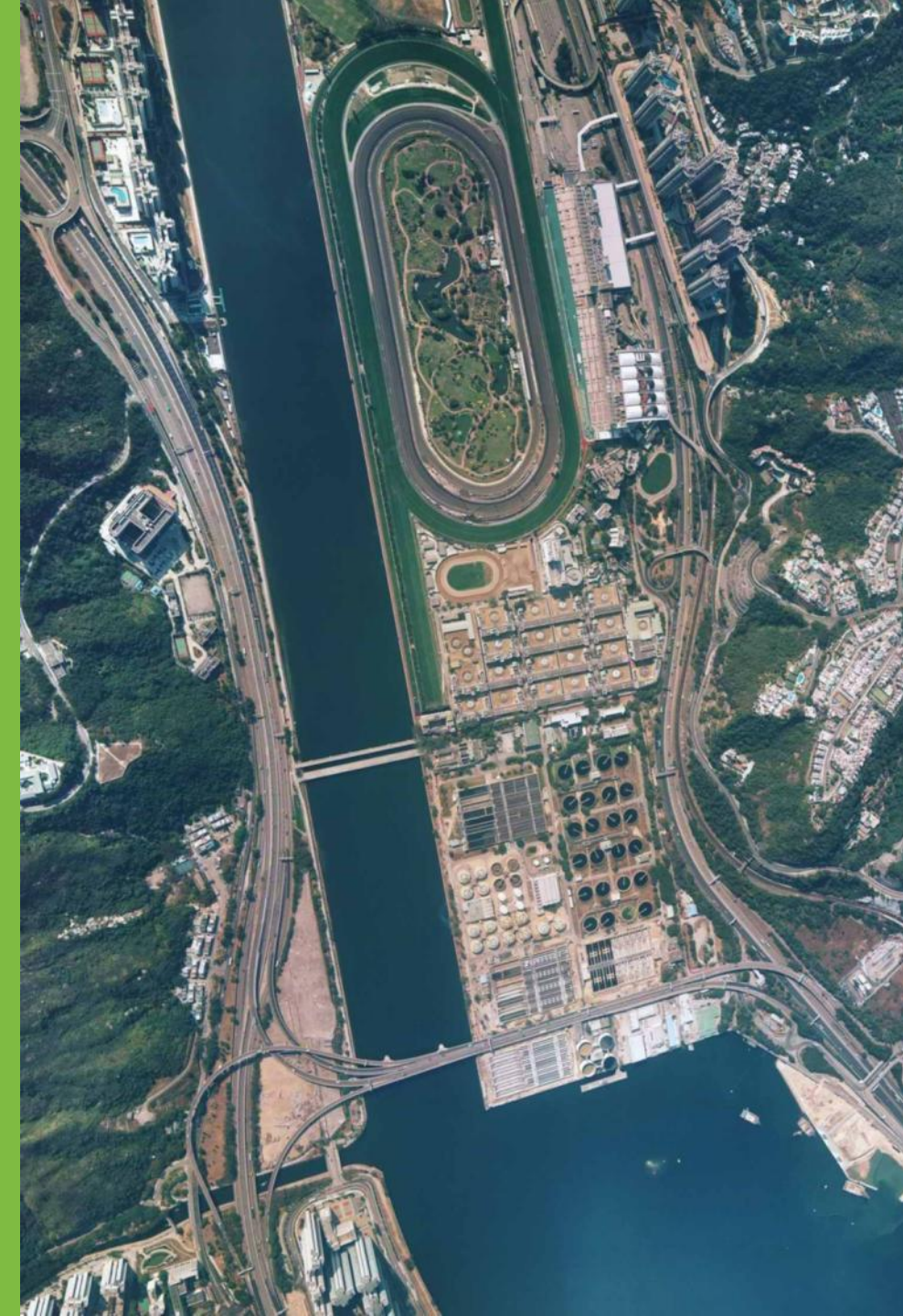
臨時行人路及單車徑



連接亞公角山路的臨時道路安排



- 將興建一條連接亞公角山路與通風井以及臨時炸藥庫的道路
- 道路出入口將連接現有亞公角山路頂的迴旋處
- 於爆破高峰期，預計每天炸藥運載車輛約最多6架次，而雷管與炸藥會分開運送及儲存，確保安全
- 臨時炸藥庫的設計會預先經土木工程拓展署礦務部核准及發牌，並且由合資格的專業人員監察一切操作，確保符合相關法規及國際認可的標準
- 將嚴格執行環境監察及審核及相關政府部門的規定



設立社區聯絡中心

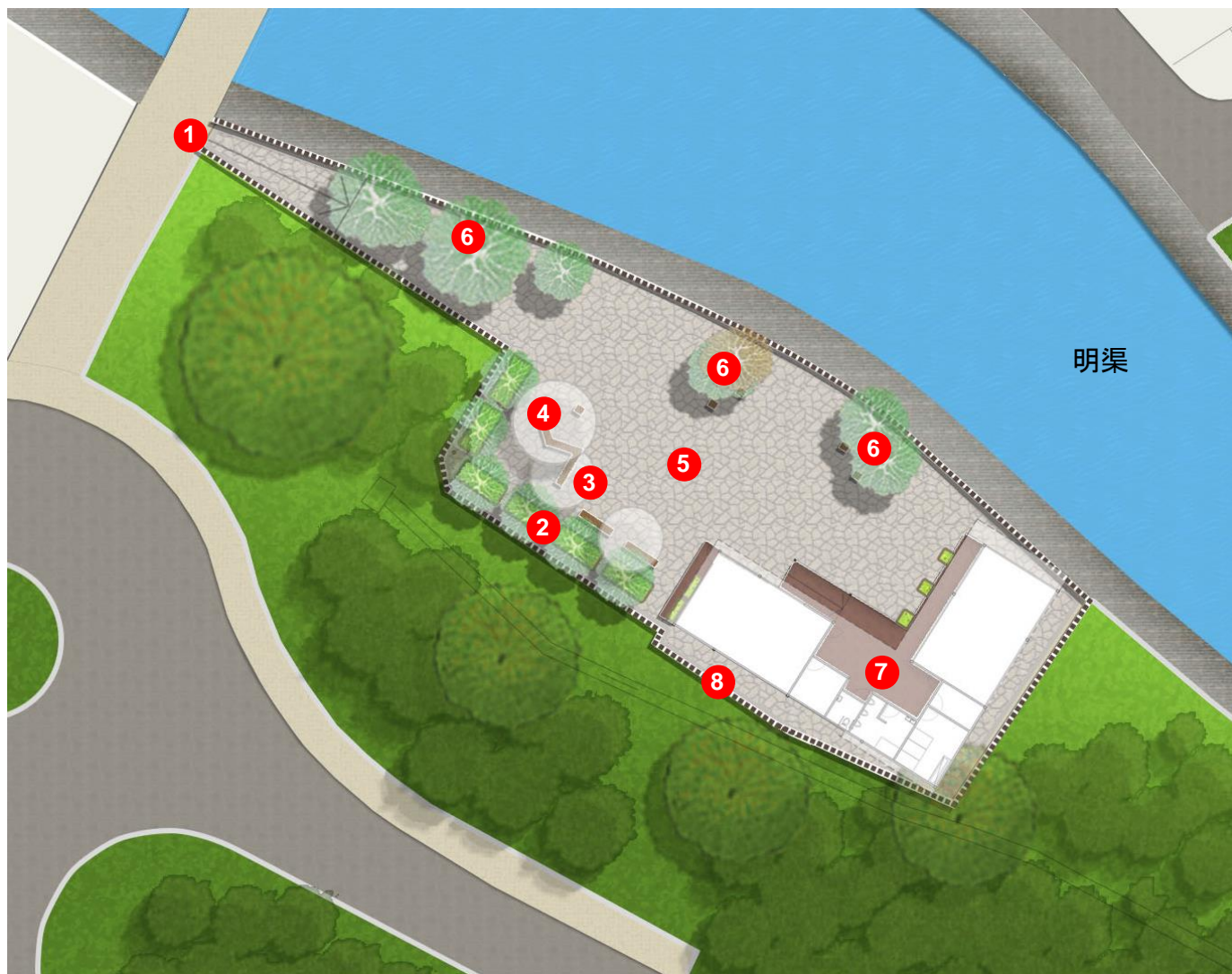
設立社區聯絡中心



初步設計圖

10 15 20

社區聯絡中心 – 初步設計圖



明渠

備註

- 1 中心入口
- 2 可移動花槽
- 3 休憩處
- 4 特色簷篷
- 5 活動空間
- 6 現存樹木
- 7 社區聯絡中心
- 8 圍欄

10 15 20





總結及工作前瞻



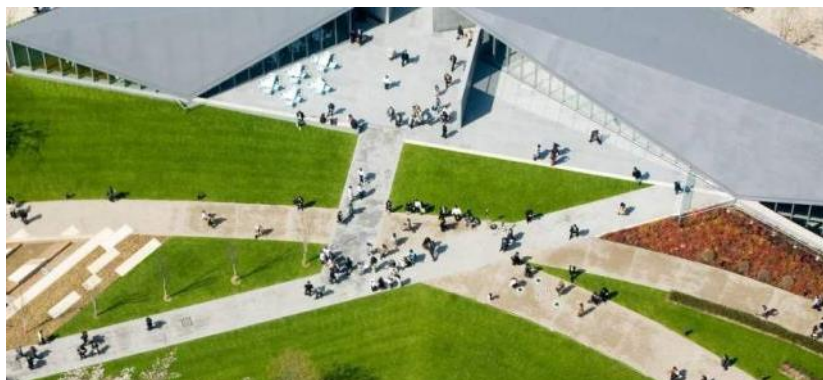
- 進行污水及污泥處理技術測試
- 進行岩洞污水處理廠詳細設計
- 與附近居民和不同持份者保持緊密聯繫
- 第一階段工程合約預計於2018年年中招標，並預計於2019年年初展開
- 新岩洞污水處理廠約於2030年開始投入運作

搬遷沙田污水處理廠往岩洞

- 優化社區和環境
- 促進可持續發展
- 更新污水處理設施和技術
- 為逐漸老化的沙田污水處理廠未雨綢繆



進一步提升
服務質素！





謝謝！

