



渠務署

Drainage Services Department

搬遷沙田污水處理廠往岩洞計劃 社區聯絡小組

第六次會議

2024年2月23日 (星期五)

社區聯絡小組

功能

- 與社區持份者保持**緊密的聯繫**
- 定期舉行簡報會介紹**工程進度**及**施工安排**
- **聆聽**社區對工程的**相關意見**
- **解答**社區對工程的**疑問**
- 在收集不同意見後，作出最合適的處理以**優化施工安排**



感謝大家參與
請踴躍發言!!



議程

- 01 計劃簡介
- 02 第一階段工程
- 03 第二階段工程
- 04 第三階段工程
- 05 餘下工程
- 06 環境保護
- 07 美化圍板
- 08 社區聯絡工作



01

計劃簡介



工程計劃

工程會分階段進行

第一階段工程 — 已完成

- 工地開拓及主連接隧道建造工程

第二階段工程 — 進行中

- 主體岩洞建造
- 上游污水收集系統工程

第三階段工程 — 進行中

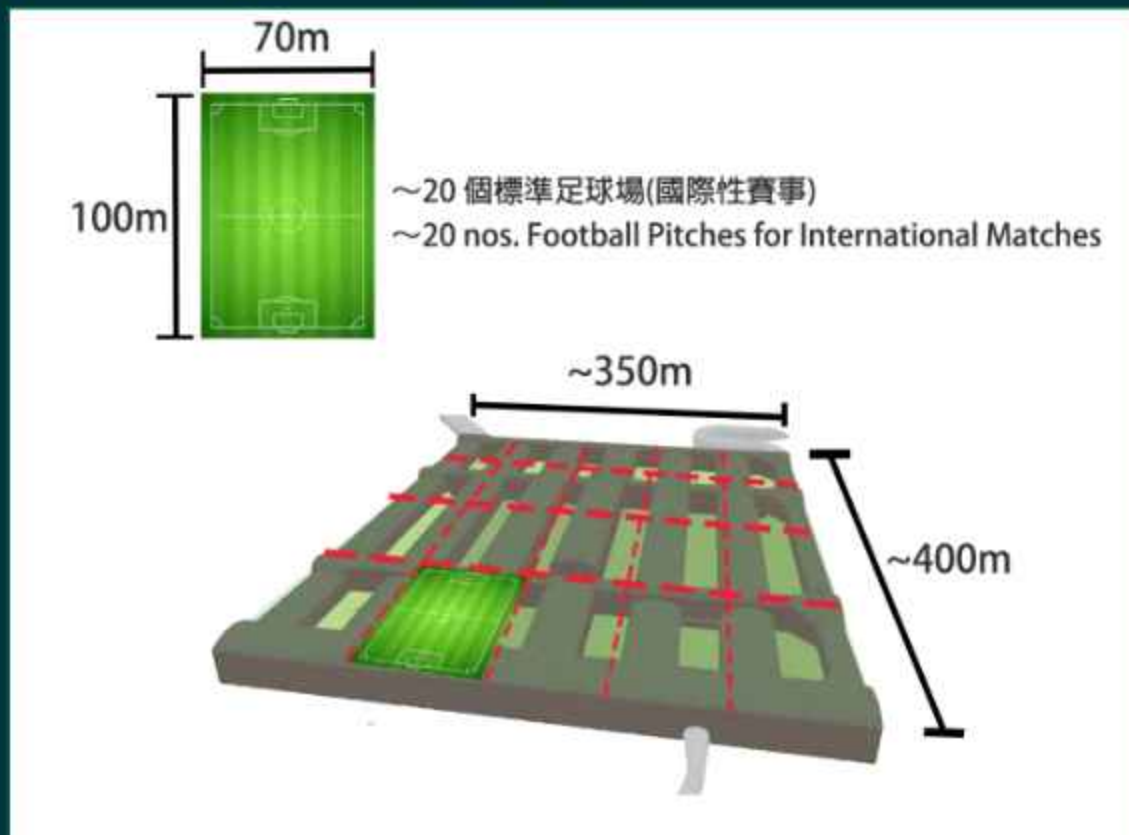
- 建築物、岩洞通風系統及緊急排放管道建造工程
- 拆卸位於現有沙田污水處理廠的員工宿舍

餘下工程

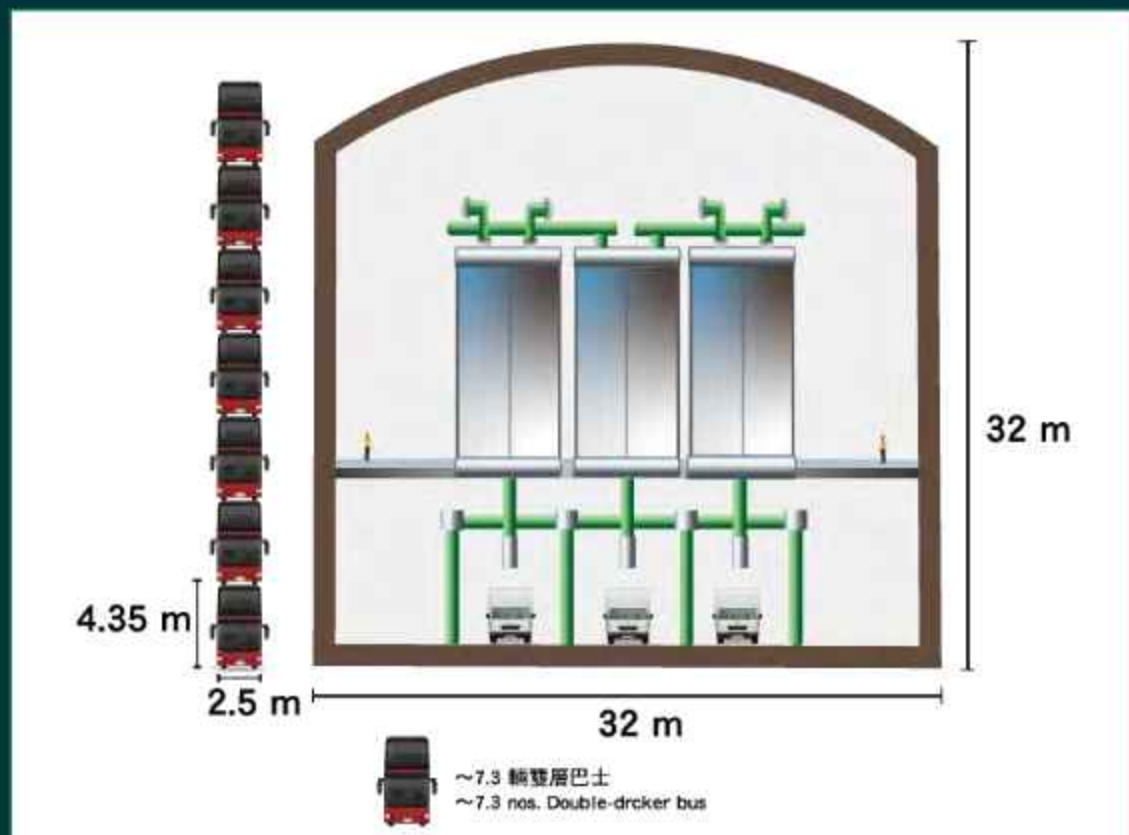
- 於新建岩洞內建造和安裝污水處理設施
- 在主連接隧道入口處興建維修工場
- 停止現有沙田污水處理廠的運作和進行拆卸



岩洞污水處理廠模擬圖



- 面積約 14 公頃
- 主體岩洞建築群由 **七縱四橫** 的隧道組成
- 另有主連接隧道及副連接隧道
- 所有隧道總長約 4.8 km



- 體積最大的隧道部分
 - 32 m 高
 - 32 m 闊

岩洞污水廠電腦模擬



02

第一階段工程

工地開拓及主連接隧道建造工程



第一階段工程



工程展開：2019年 2月
工程完成：2022年 4月



已竣工的工程：

- 行人路及單車徑臨時改道
- 臨時行車天橋
- 社區聯絡中心
- 臨時隔音屏障
- 連接通風井的道路
- 主連接隧道
- 主連接隧道入口
- 梅子林路渠務及改路
- 護土構築物
- 主連接隧道口地盤平整

第一階段工程的範圍： Stage 1 Works:



第二階段工程

主體岩洞建造、上游污水收集系統工程



主體岩洞建造



工程展開：2021年7月
預計完工：2027年初



已完成的工程：

- 建造臨時爆炸品貯存所



進行中的工程：

- 以鑽爆方法建造主體岩洞建築群
- 於副連接隧道入口處進行工地平整工程
- 排放水輸送隧道建造工程
- 通風井建造工程
- 通風坑道建造工程

主體岩洞建造工程： Main Caverns Construction



主體岩洞建造



以鑽爆方法建造主體岩洞建築群
➤ 預計完工日期：約 2025年中

主體岩洞建造 - 臨時交通安排

主體岩洞建造工程：

- 設置臨時工地出口
- 泥頭車由工地直出馬鞍山路及大老山公路
- 避免增加亞公角街交通流量
- 減少泥頭車將泥石帶進公共道路



主體岩洞建造 - 建造副連接隧道入口及工地平整



建造副連接隧道入口

➢ 預計完工日期：約 2024年第三至第四季



於副連接隧道入口處進行工地平整工程

➢ 預計完工日期：約 2024年底

主體岩洞建造 - 建造副連接隧道入口及工地平整 - 噪音緩解措施



- 高聲浪工序於**早上九時後開始**
- 設置**隔音防爆門**減少重型機械打石聲浪
- 設置**臨時隔音屏**減少工地平整時噪音影響富安花園

主體岩洞建造 - 建造兩條排放水輸送隧道

主連接隧道西面入口



以頂管法建造兩條排放水輸送隧道

第一條：

➤ 完工日期：2023年 12月

第二條：

➤ 開工日期：2024年 3月

➤ 預計完工：約 2024年 第3季



主體岩洞建造 - 通風井建造工程



以明挖及鑽爆方法**建造通風井**

- 開工日期：約 2023年 7月
- 預計完工：約 2024年中

上游污水收集系統工程



上游污水收集系統工程 – 水平導向鑽掘



進行中的工程	加壓污水管建造工程
施工位置	源禾路 (近沙田消防局)
施工日期	2023年第1季 - 2024年第4季



上游污水收集系統工程 - 雙管式加壓污水管修復 - 原位固化內襯修復法 (CIPP)



正進行的工序：

豎井建造 及 加壓污水管修復工程

施工日期：

2023年 第3季 - 2024年 第4季



上游污水收集系統工程 - 雙管式加壓污水管修復 - 原位固化內襯修復法 (CIPP)

- 以原位固化內襯修復法 Cured-In-Place-Pipe (CIPP) Method 對污水管進行修復工程
- 比傳統修復方法**更快**，**減少對公眾影響**
- 無需工友進入管道，**保障施工安全**

● 主要工序

1. 建造豎井，以露出喉管；
2. 切割喉管後，開始進行修復工程；
3. 完成修復後，接駁喉管，並恢復污水管運作；
4. 工地復原工程



安裝套管並以紫外綫 (UV Liner) 將之固化 (Curing)



再安裝另一套管並以蒸汽 (Steam Liner) 固化



安裝新短管並恢復加壓污水管 (Rising Main) 的運作



安裝密封管道末端 (End Seal)

原位固化內襯修復法



上游污水收集系統工程 - 興建中途污水泵房

➤ 工程預計於 2024年 第1季 起分階段開展

興建中途污水泵房



第三階段工程

建築物、岩洞通風系統
緊急排放管道建造工程
拆卸位於現有沙田污水處理廠的員工宿舍



建築物、岩洞通風系統及緊急排放管道建造工程



開工日期：2023年 8月

預計完工：2029年 3月



進行中的工程：

- 興建緊急排放管道
- 興建行政、通風大樓、附屬建築物及相關設施
- 地底喉管道敷設工程
- 主體岩洞通風系統及相關電力系統



建築物、岩洞通風系統 及 緊急排放管道建造工程



興建建築物及相關設施 - 梅子林路喉管鋪設工程

- 為岩洞設施鋪設清水及污水喉
- 施工日期：2024年 1月
- 預計完工：2025年 第1季

建築物、岩洞通風系統 及 緊急排放管道建造工程 - 臨時交通安排

梅子林路喉管鋪設工程：

- 整個工程範圍將分階段進行
- 分段採取臨時單線雙程行車
- 實施單線雙程行車
 - 星期一至日、24小時實施
 - 設臨時自動交通燈
 - 工程車出入時有交通督導員現場指揮



富安花園



女婆山

梅子林路



建築物、岩洞通風系統及相關工程 – 進行中的工程

圖例 Legend

-  石層勘測位置
-  緊急排放管道



石層勘測工作：

- 於工作浮台位置以鮮明標示提醒划艇人士工程進行中
- 四個勘測位置會分階段進行
- 工作浮台設置方向會盡量減少佔用城門河的闊度



興建緊急排放管道 – 海道測量

- 於城門河進行海道測量

工程完成：2023年10月16日



興建緊急排放管道 – 石層勘測

- 預計施工日期：
約2024年第1季至第2季

示意圖

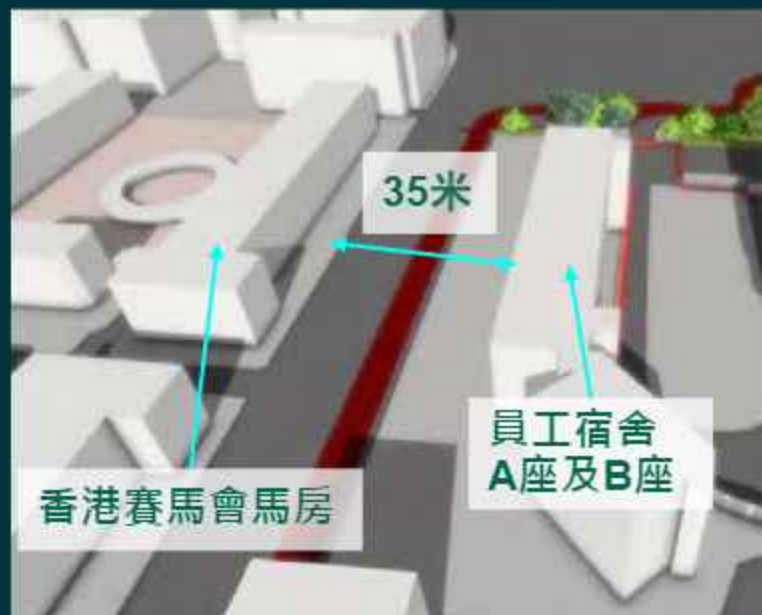


5米 x 20米 工作浮台



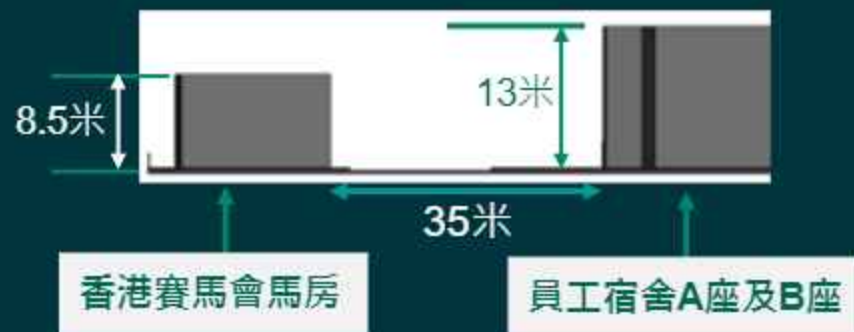
拆卸位於現有沙田污水處理廠的員工宿舍

拆卸工程的3D圖



拆卸員工宿舍A座及B座

- 預計施工日期：2024年第2季至第3季
- 會使用**低噪音機械**進行拆卸



拆卸位於現有沙田污水處理廠的員工宿舍 - 降噪、降塵、安全措施

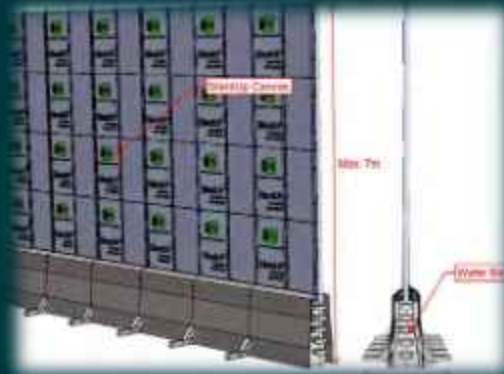


拆卸員工宿舍A座及B座 - 拆卸工程的緩解措施

降噪措施



SilentUP 隔音屏障



噪音監測

降塵措施



灑水系統



減少物體墜落噪音的緩衝墊



- * 聲級限制 = 75分貝
- * 若聲級超過75分貝，拆除工程將暫停

安全措施



設置附安全網和防護柵的棚架



餘下工程



餘下工程

停止現有沙田污水處理廠的運作及進行拆卸

沙田馬場



其餘工程現正於詳細設計階段，預計於2024年向財委會申請撥款
整項搬遷工程目標是大約於2031年完成

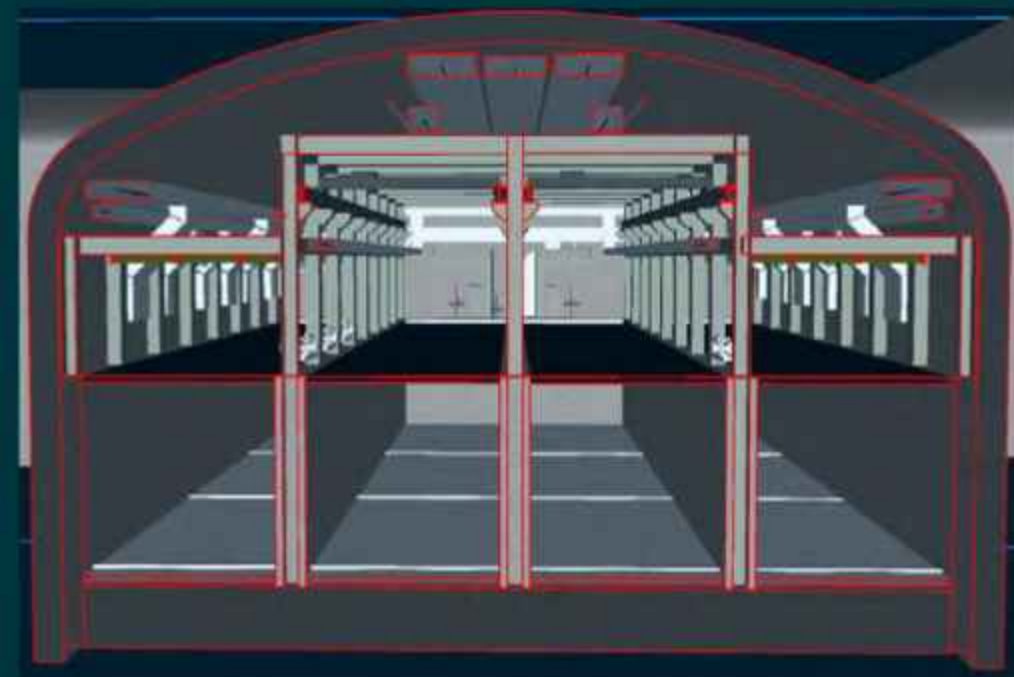
餘下工程 – 岩洞主連接隧道入口處的相關工程



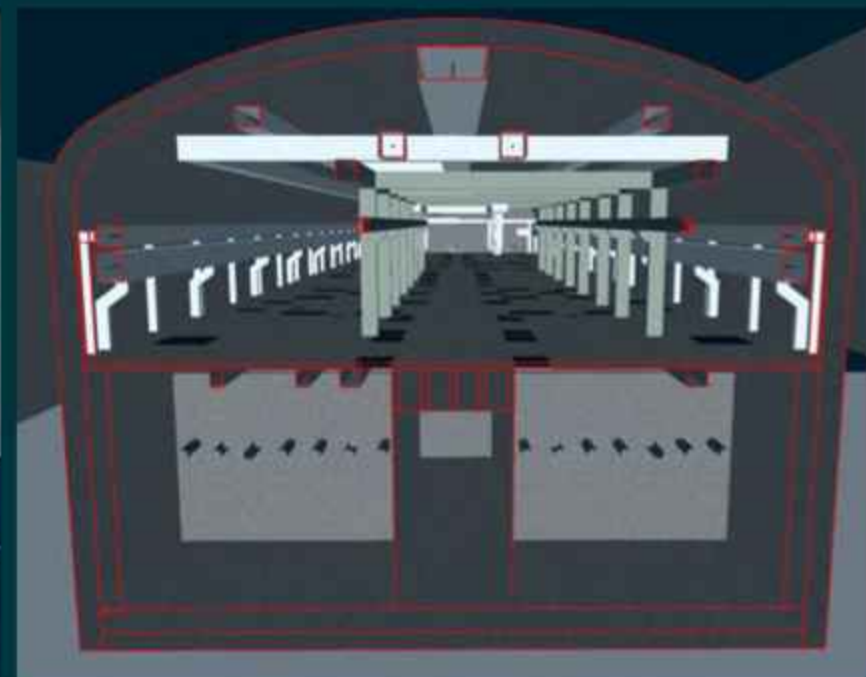
餘下工程 – 岩洞副連接隧道入口處的相關工程



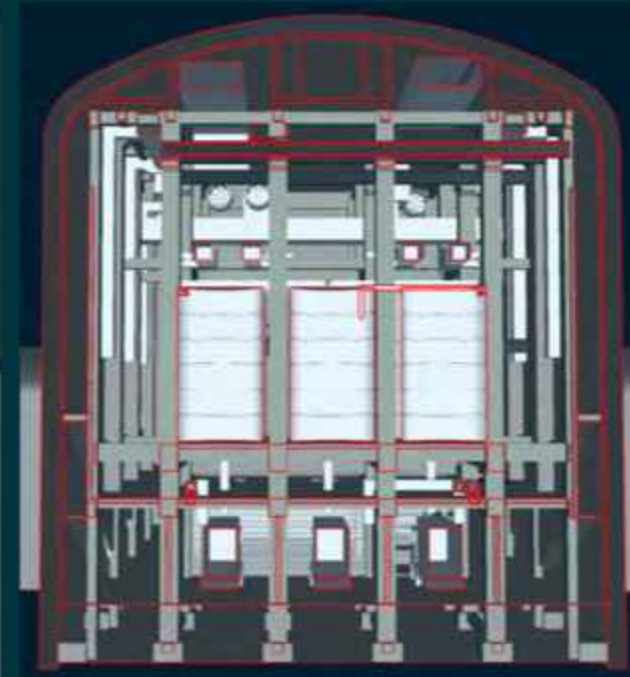
餘下工程 – 於新建岩洞內建造和安裝污水處理設施



一級處理 – 初級沉澱池



生物處理 – 移動床生物膜反應器



污泥處理

06

環境保護




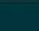


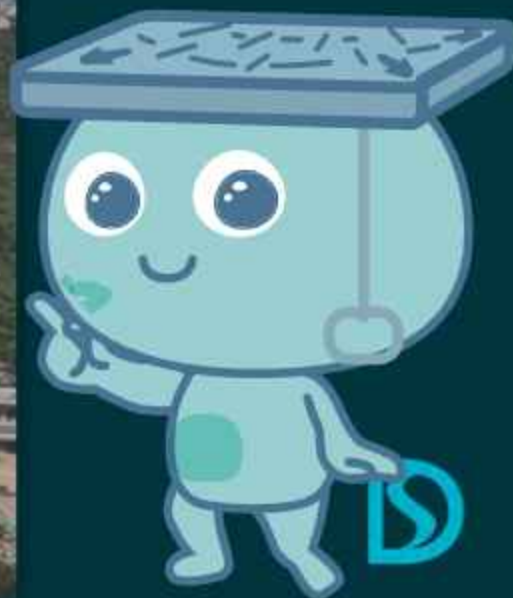
針對空氣質素及噪音的環境監測及審核

聘請獨立環境查核人及環境小組負責，主要工作範疇包括：

- 執行定期空氣質素和噪音監測（監測結果將詳細列於環境監測和審核報告內）
- 執行定期地盤環境監督巡查
- 查找空氣質素和噪音監測數據較預期為高以及有關環保投訴的原因
- 定期提交環境監測和審核報告（公眾人士將可於以下網頁下載：<http://www.ststwincaverns-ema.com/web/>）
- **工程到目前為止沒有噪音及空氣質素超標記錄**

圖例 Legend

-  空氣質素監測點
-  噪音質素監測點
-  空氣質素及噪音監測點
-  於地盤範圍外敏感區域的震動監察點



地盤環保措施 – 防塵及噪音監測

自動灑水系統



定期清洗附近道路



清洗車輪設施



量度噪音



減少蚊患、野生動物滋擾的方案

- 安裝蚊子陷阱
- 定期清理積水
- 安裝太陽能滅蚊燈
- 定期噴蚊油
- 定期除草
- 堵塞圍街板孔洞及加圍圍網
- 放置硫磺丸
- 太陽能驅蛇鼠器



地盤環保措施 – 保育及回收再造

保育動植物及溪流

城門河及吐露港一帶的
鷺鳥調查



保育溪流



保育溪流



保育原生植物超過 **500+**

小果柿

Diospyros vaccinioides



香港安蘭

Ania hongkongensis



回收及再造

竹走廊



休息室



石牆



欄杆



傢俬



戶外座椅



美化圍板



美化圍板

設計兼備綠化及教有意義的圍板



社區聯絡工作



社區聯絡中心

主要功能

- 促進工程團隊與社區的溝通
- 提升市民對污水處理及工程項目的了解
- 開放會議室，供公眾借用
- 開放展覽廳，供公眾預約參觀
- 開放室外休憩空間



導賞團、學校講座及展覽



工程簡訊、工程通告及網上宣傳



聯絡方法



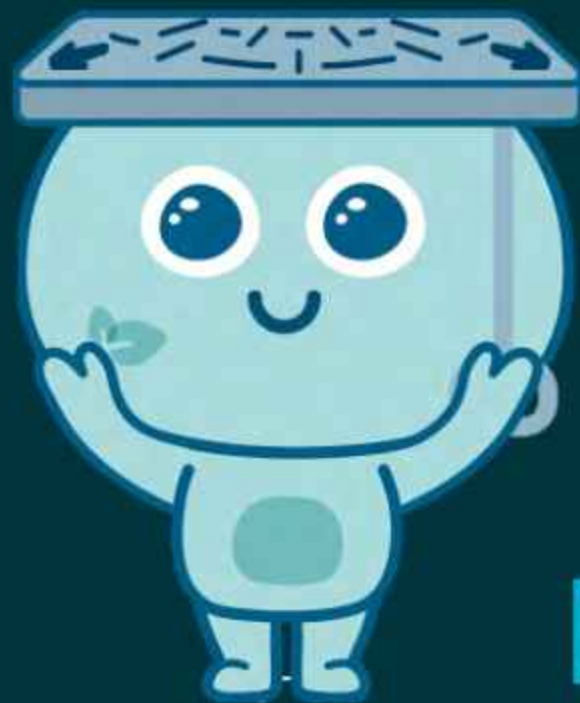
- 5220 0180 (廿四小時熱線)



- STSTWinCaverns



- <https://ststwincaverns.hk/>



謝謝！

